

# Elk project een eigen bureaublad

Ruud Uphoff

In SoftwareBus 2014-5 schreef ik dat je in Kubuntu kunt werken met projecten, elk met een eigen bureaublad. Iets wat we in Windows missen?  
Nee, het kan ook in Windows 7, 8.x en 10. Maar je moet er wel even iets voor doen: een klassiek batchbestand maken.

Om misverstanden te voorkomen: in Windows 10 is dit niet reeds aanwezig. We hebben het hier over daadwerkelijk verschillende, dus totaal anders ingerichte, bureaubladen. Omschakelen stopt en herstart de Verkenner, je kunt hier dus niet schakelen tussen verschillende applicaties.

Om te doen wat we willen is een klein beetje kennis van het register nodig. Voor elk gebruikersaccount staat in het register waar je persoonlijke mappen zijn, en dat is op twee plaatsen.

`HKCU\Software\Microsoft\Windows\CurrentVersion\Explorer\Shell Folders`

`HKCU\Software\Microsoft\Windows\CurrentVersion\Explorer\User Shell Folders`

In beide staan de locaties van de mappen van de gebruiker, waaronder de REG\_SZ met de naam Desktop. De eerste sleutel bevat de standaardlocaties, terwijl de tweede sleutel de actuele locatie bevat. Beide zijn normaliter gelijk, ook als je de gebruikersmappen hebt verplaatst.

De truc is nu om de actuele locatie van de waarde Desktop onder de tweede sleutel te veranderen in een andere map, en vervolgens de verkenner opnieuw op te starten. En dat zou een onhandig gedoe zijn als het niet kan worden geregeld met een hotkey voor elk project. Welnu, dat regelen we met een klassiek batchbestand:

Figuur 1 (onder). Het bestand is te downloaden van mijn server:  
<http://www.ruphoff.nl/files/DSwitchBat.zip>

```

DSwitch.bat - Kladblok
Bestand Bewerken Opmaak Beeld Help
@echo off
set curdir=%CD%

:=====:
: Eerst vaststellen wat de standaardlocatie van de bureaubladmap is. Niet zomaar
: aannemen dat het c:\users\\Desktop is!

set keyname="HKCU\Software\Microsoft\Windows\CurrentVersion\Explorer\Shell Folders"
set curname="HKCU\Software\Microsoft\Windows\CurrentVersion\Explorer\User Shell Folders"
set valuename=Desktop
: Wat een Microsoftiaans gedoe om even een waarde uit het register te halen!!!
: Haal niet de spatie achter 'delim=' weg want dan werkt het niet meer.
FOR /F "tokens=2* delims=" "%A IN ('REG QUERY %keyname% /v %valuename%') DO SET Default=%B
FOR /F "tokens=2* delims=" "%A IN ('REG QUERY %curname% /v %valuename%') DO SET current=%B
: De opgegeven map staat in %I. Als geen map werd opgegeven, nemen we aan dat
: het oorspronkelijk bureaublad moet worden teruggezet. En een ongeldige map
: map moet een foutmelding geven

set where=%I
if NOT "%where%"==" " goto endif1
set where=%default%
:endif1
if "%where%"=="%current%" goto else3
if not exist %where%\NUL goto else2
: Stop de verkenner
taskkill /IM explorer.exe /F

:==== GEBRUIKER AFHANKELIJK =====
: Stop hier alle programma's die in het systeemvak moeten blijven
: maar niet tegen een herstart van de verkenner bestand zijn.

taskkill /IM Capsunlock.exe /F
taskkill /IM shellfolderfixUI.exe
:=====:

: wijzig de locatie van het bureaublad in het register. Dit is één regell
reg add "HKCU\Software\Microsoft\Windows\CurrentVersion\Explorer\User Shell Folders" /t REG_SZ /v Desktop /d %where% /f

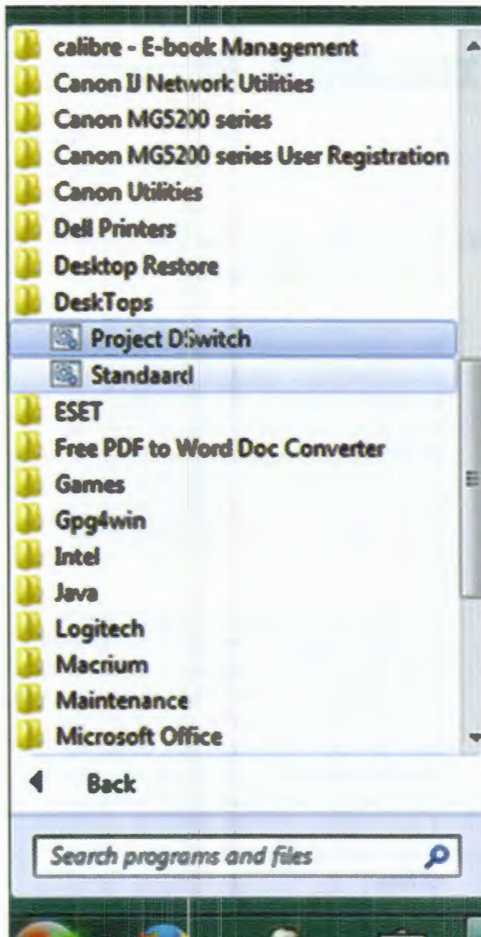
: Start de verkenner weer, nu met het nieuwe bureaublad
start C:\Windows\explorer.exe"

:==== GEBRUIKER AFHANKELIJK =====
: herstart hier alle programma's voor het systeemvak
: Het is wenselijk dat na een vertraging te doen.

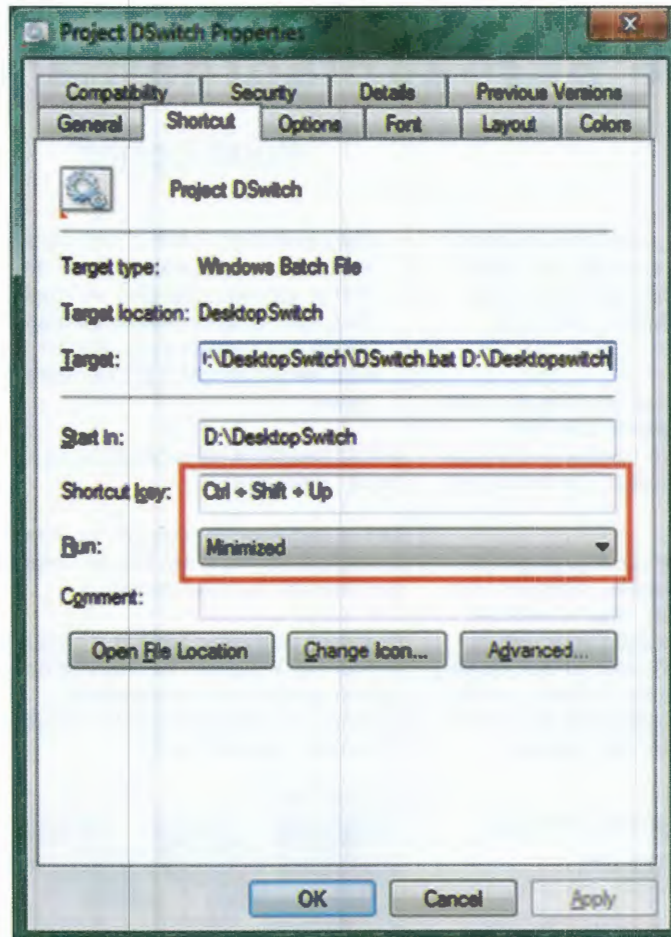
timeout /T 2 >nul
start /B "" "C:\Program Files (x86)\capsunlock\capsunlock.exe"
start /B "" "C:\Program Files\ShellFolderFix\ShellFolderFixUI.exe" /autostart
:=====:
goto endif2
:else2
start %curdir%\error.bat "Ongeldige map: %where%"
:endif2
goto endif3
:else3
start %curdir%\error.bat "%where% is al de huidige pprojectmap"
:endif3
exit

```

Figuur 1



Figuur 2



Figuur 3

## Werking

Het batchbestand wordt gestart met als parameter de gewenste bureaubladmap. Daarvoor kun je elke map kiezen die je als bureaublad wilt gebruiken. Is geen parameter opgegeven, dan wordt de oorspronkelijke map teruggezet die uit het register is gelezen en in de variabele curname staat. Het programma *taskkill* wordt gebruikt om de Verkenner af te sluiten. Dan wordt de nieuwe bureaubladmap in het register geschreven en de verkenner weer opgestart. Er is echter een complicatie die wordt veroorzaakt doordat veel software 'naast de klok' niet overweg kan met een opnieuw startende verkenner. Je moet zelf uitzoeken welke programma's na wisselen van bureaublad niet meer naast de klok staan, en deze ook gelijk met de verkenner afsluiten en later weer opstarten. In het batchbestand dat je van mij krijgt staan dus voorbeelden die je niet letterlijk moet overnemen. In de bijlage README.TXT staan aanwijzingen hoe bestandsnamen van applicaties naast de klok te achterhalen zijn.

## Handig gebruiken

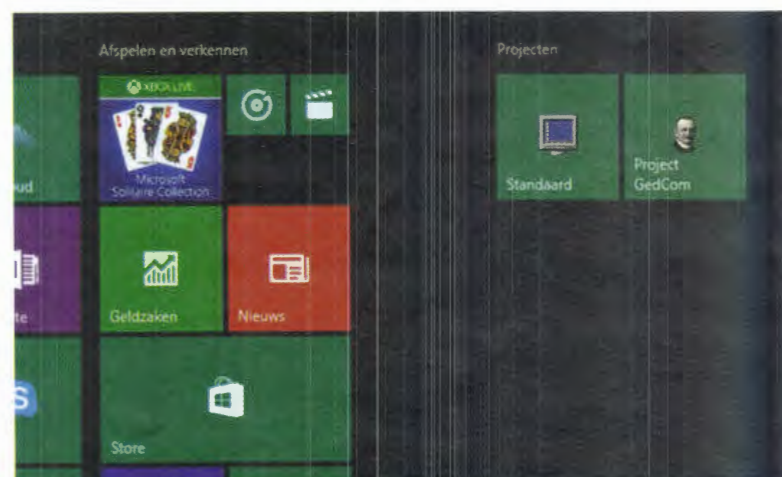
In het archief staat naast *DSwitch.bat* ook nog een klein bestandje *Error.bat*, dat wordt gebruikt om foutmeldingen te tonen. Zet beide bestandjes in een map naar keuze, ik gebruik nu als voorbeeld *D:\DesktopSwitch*. Maak daarin een submap waarin je snelkoppelingen maakt naar elk gewenst bureaublad, noem die bijvoorbeeld *Desktops*. Dat zijn er minimaal twee: een of meer voor je alternatieve bureaubladen, maar ook een naar *DSwitch.bat* zonder parameters om terug te gaan naar het standaard bureaublad. Kopieer de submap *D:\DesktopSwitch\Desktops* naar het startmenu van Windows, dus naar:

```
%USERPROFILE%\AppData\Roaming\Microsoft\Windows\Start Menu\Programs
```

*AppData* is een verborgen bestand, maar bovenstaande regel kun je gewoon in een adresbalk van de Verkenner typen. Voorzie elke snelkoppeling daar van een hotkey. Zie het voorbeeld in de figuren 2 en 3.

Van belang is het rood omlinjende in figuur 3. Door de snelkoppeling geminimaliseerd te starten krijg je geen flitsend commandoventer bij elke omschakeling voor je neus. En omschakelen naar een ander bureaublad gebeurt met een sneltoets.

In Windows 10 is er de optie om de projecten in het startmenu op te nemen (figuur 4) hetgeen sneller blijkt te werken dan de sneltoetsen.



Figuur 4